

Identification et historique de l'animal:

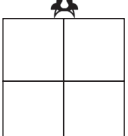
Vache (nom ou numéro BDTA): _____

Numéro de lactation: _____

Date: _____

Remarques concernant la santé mammaire de l'exploitation: _____

Tarir de manière abrupte. Avant de tarir, la production laitière devrait être inférieure à 15 kg/jour. Dans le cas contraire, réduire la concentration énergétique de la ration. Ne pas empêcher les vaches de s'abreuver !

Critères	Favorable	Défavorable		Mesures
1) Cellules moyenne des 3 derniers contrôles	<input type="checkbox"/> < 150 000 1) Nb	<input type="checkbox"/> > 150 000 2) 3)	→	Analyse de lait, év. antibiogramme
2) Test de Schalm	<input type="checkbox"/> tous négatifs	<input type="checkbox"/> 1-4 quartier(s)  ++/+++ Résultats du test de Schalm	→	Analyse de lait, év. antibiogramme
3) Mammite chronique durant la lactation	<input type="checkbox"/> non	<input type="checkbox"/> oui	→	Analyse de lait + év. antibiogramme En discuter avec le vétérinaire
4) Mammite clinique durant la lactation	<input type="checkbox"/> non	<input type="checkbox"/> oui	→	Ev. analyse de lait + antibiogramme
5) Perte de lait durant toute la lactation	<input type="checkbox"/> non	<input type="checkbox"/> oui	→	Obturateur interne
6) Sphincters, bouts du trayon	<input type="checkbox"/> normaux	<input type="checkbox"/> changés	→	Obturateur interne

Si tous les points sont dans la colonne « favorable », les tarisseurs ne sont pas nécessaires. Possibilité d'utiliser un obturateur interne. S'il est envisagé d'appliquer des tarisseurs antibiotiques, en discuter avec le vétérinaire.

Décision pour le tarissement: sans tarisseur

avec obturateur interne:

avec tarisseur antibiotique:

avec obturateur interne + tarisseur¹:

¹ Il est possible de combiner les tarisseurs antibiotiques et les obturateurs internes. Ceci en particulier pour une vache qui perd facilement son lait ou dont la production laitière est encore élevée au moment du tarissement.

Remarques concernant l'animal (historique, blessure, aspect de la mamelle, etc.): _____

Application d'un **tarisseur avec antibiotique**

Au préalable : Contrôler tous les quartiers, mettre des gants à usage unique, nettoyer les trayons et l'extrémité des trayons s'ils sont sales.

- Désinfecter** l'extrémité des trayons et l'entrée du canal du trayon avec une lingette désinfectante à usage unique imprégnée d'alcool

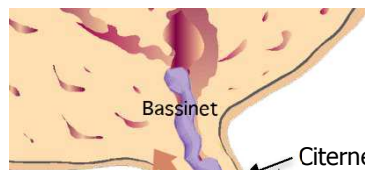
Procéder dans l'ordre suivant en débutant par le trayon le plus éloigné:



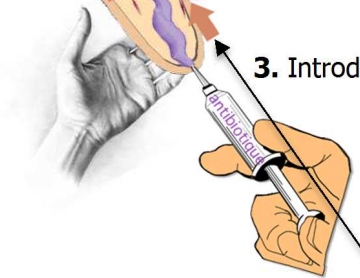
Ne pas toucher la pointe de l'injecteur avec les mains ou la vache (la pointe de la canule est stérile !)

- Application de l'injecteur**

Procéder dans l'ordre suivant en débutant par le trayon le plus proche :



- Introduire partiellement* la pointe de l'injecteur **d'antibiotique** (2-3 mm)



- Injecter **lentement** le contenu dans la citerne du trayon

- Masser l'antibiotique dans le trayon dans un mouvement ascendant**

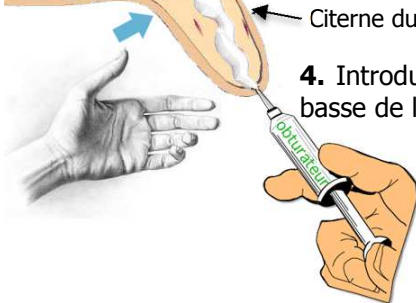
- Tremper les trayons dans une solution iodée

Application d'un **obturateur interne**

L'utilisation des obturateurs de trayons est identique à celle des tarisseurs avec antibiotique jusqu'au point 2. Ensuite :



- Obturer la citerne du trayon en **pinçant le haut du trayon avec le pouce et l'index** pour empêcher le produit d'entrer dans le bassinets



- Introduire partiellement* la pointe de l'**obturateur** (2-3 mm) dans la partie basse de la citerne et dans le canal du trayon

- Injecter **lentement** le contenu d'une seringue dans chaque trayon. **Ne pas masser l'obturateur dans un mouvement ascendant !**

- Tremper les trayons dans une solution iodée

Les vaches doivent rester debout au moins une demi-heure afin de permettre à la pâte de durcir dans le canal du trayon

*Introduction complète de la pointe de l'injecteur:

- ⊗ Dilatation du sphincter
- ⊗ Dilatation du canal du trayon
- ⊗ Élimination de la kératine
- ⊗ Entrée de bactéries

* Introduction partielle de la pointe de l'injecteur:

- ⊙ Soutient les défenses immunitaires
- ⊙ Minimise l'entrée de bactéries