



Proconseil Office de conseil viticole
 Jordils 3 - CP 1080 • CH-1001 Lausanne
 Tel : 021 614 24 31 • Fax : 021 614 24 04
 Email : viticulture@prometerre.ch
 Site web : www.prometerre.ch

Laboratoire cantonal d'œnologie
 Direction générale de l'agriculture, de la viticulture
 et des affaires vétérinaires (DGAV)
 Avenue de Marcelin 29 • 1110 Morges
 Tél. 079 941 09 18
 Email : philippe.meyer@vd.ch



VITICULTURE / OENOLOGIE

BULLETIN D'INFORMATION N° 13 du 28 juin 2023

Stade phénologique et météo : les grappes basculent et des précipitations sont attendues en fin de semaine




Oïdium : symptômes en nette augmentation et période cruciale pour l'état sanitaire de la récolte

Mildiou : toujours de très fortes disparités entre les régions.

Stade phénologique et météo

Le développement des baies suit son cours et les grappes basculent. Le développement végétatif est toujours très rapide et la croissance des entre-cœurs est particulièrement importante à ce stade de la saison.

C'est la tendance générale pour ce millésime, des épisodes pluvieux sont attendus pour la fin de semaine.

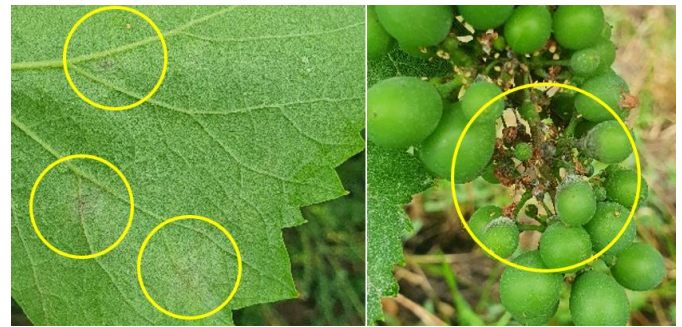
| | | |
|---|--|--|
|  |  |  |
| J | K | L |
| Nouaison | Petit pois | Fermeture de la grappe |
| Les ovaires commencent à grossir après la fécondation. Les étamines flétries restent souvent fixées à leur point d'attache. | Les baies ont la taille d'un petit pois et les grappes prennent progressivement une orientation verticale. | Les baies atteignent une taille suffisante pour se toucher. |

Précipitations et températures moyennes du 20 au 26 juin 2023. Réseau de stations Agrometeo.

| Région (nb de stations) | Pluies (mm) | Temp. moy. (°C) |
|-------------------------|-------------|-----------------|
| La Côte (8) | 16.1 à 21.1 | 22.0 |
| Lavaux (6) | 13.8 à 21.5 | 22.6 |
| Chablais (5) | 14.3 à 23.2 | 22.6 |
| Orbe-Bonvillars (4) | 8.3 à 37.3 | 22.1 |
| Vully (1) | 12.9 | 22.2 |

Oïdium

L'observation de symptômes d'oïdium est actuellement en recrudescence dans le vignoble vaudois. La saison 2023 est à nouveau propice au développement d'oïdium.



Symptômes d'oïdium sur feuilles et sur grappes.
 Source Proconseil

Situation et observations :

- Les observations se généralisent également aux cépages considérés comme « moins sensibles ».
- Les parcelles qui ne sont pas encore défeuillées sont particulièrement exposées.
- L'observation minutieuse permet de déceler les premiers symptômes et de limiter les impacts.

Stratégie :

- Maintenez une protection sans faille et renouvelez régulièrement en fonction de la croissance des organes.
- Défeuillez au plus vite la zone des grappes afin de créer un microclimat moins humide et laissant ainsi pénétrer les UV au cœur du feuillage.
- Observez attentivement vos parcelles pour pouvoir intervenir en cas de symptômes.
- Pour les applications de soufre mouillable, intervenez avec des doses entre 5 et 6 kg/ha.

- **Risque moyen estimé :**



Traitements curatifs :

Si vous observez des parcelles fortement atteintes avec du mycélium actif (gris-blanc), vous pouvez effectuer un traitement **intercalaire spécifique** oïdium, en face par face, pour stopper son développement, soit avec :

- du soufre mouillable à 6.4 kg/ha,
- un mélange de soufre mouillable (3 kg/ha) et de bicarbonate de potassium à 3 kg/ha (ne pas ajouter de cuivre et traiter uniquement la zone des grappes),
- une application de soufre en poudre (12 à 25 kg/ha). En dernier recours et uniquement dans les parcelles qui présentent des symptômes.

Mildiou

Situation et observations :

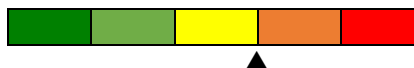
La situation est toujours très hétérogène dans le canton. Si pour beaucoup la situation est relativement calme, pour d'autres de nouveaux symptômes font continuellement leur apparition.

Dans les vignobles touchés, les zones présentant des lacunes dans la protection et les nouvelles feuilles sont particulièrement touchées. Dans les cas les plus intenses, les entre-cœurs sont entièrement recouverts de mildiou. De nouveaux cycles d'infections sont en cours et l'apparition de nouveaux symptômes pourraient s'observer dès aujourd'hui (d'abord sur feuilles, puis sur grappes en raison d'une incubation plus longue sur ces dernières).



Multiplés taches de mildiou qui apparaissent dans des zones qui présentaient des « défauts » de protection. Source Proconseil.

Risque moyen estimé :



Le risque actuel dépend fortement de la présence de symptômes et des précipitations des derniers jours.

Stratégie :

L'effeuillage de la zone des grappes et l'anticipation des prochaines précipitations constituent les mesures les plus efficaces à mettre en place.

Pour les producteurs touchés par une forte pression, continuez la protection en maintenant une protection resserrée.

Pour les stratégies « bio en fin de cycle », veillez à intervenir avant les précipitations annoncées et renouvelez l'application dès 15 à 20 mm de pluie.

Stratégie mildiou en bio :

Une dose de 200 à 300 g/ha de cuivre métal peut être appliquée selon l'intensité des symptômes. Maintenant que la haie foliaire est en place, privilégiez l'utilisation de bouillie bordelaise qui se distingue par sa plus faible sensibilité au lessivage.

Auteurs :

Axel Jaquerod, Estelle Pouvreau et David Rojard
Philippe Meyer, œnologue cantonal

Questions en lien avec la viticulture : viticulture@prometerre.ch

Questions en lien avec l'œnologie : philippe.meyer@vd.ch

Remarque : L'utilisation de produits ou de procédés mentionnés dans ce bulletin n'engage d'aucune manière la responsabilité des auteurs. Pour tous les produits utilisés, respectez scrupuleusement les indications du fabricant qui figurent sur l'étiquette.