



Rapport annuel

2025



Sommaire

4 Le mot du président | L'année du changement

5 Le mot du directeur | Entre lumière et ombres

6-7 Présentation & Chiffres clés

8-9 Focus | Trente ans au service des métiers de la terre

10 Focus | Se réinventer pour durer

11 Focus | Au cœur de l'innovation

12 Département assurances | Solide, proche et durablement engagé

13 Département services & conseils | Tester pour avancer

14 Promotion professionnelle | Lobbyisme actif et constructif

15 Secrétariats & Mandats publics | Un siècle de partenariat avec l'État

16 Communication | La rançon du succès

17 Structure & Organisation

18-21 Comptes annuels

22 Glossaire

23 Carte des régions & adresses



L'année du changement



Depuis dix mois, j'ai l'honneur de présider Prométerre, dans la continuité du travail engagé par mon prédécesseur. Les années passées à la vice-présidence m'ont permis d'aborder cette responsabilité avec sérénité et détermination. Aujourd'hui, cette fonction exigeante, au cœur des enjeux agricoles, m'oblige autant qu'elle m'inspire : écouter, arbitrer, rassembler, représenter. Elle incarne surtout un engagement quotidien au service de notre profession.

Car être agriculteur ou agricultrice, en Suisse romande comme ailleurs, n'est pas un métier comme les autres. Il exige un équilibre constant entre production, respect des ressources naturelles, bien-être animal et conditions de travail dignes. Cet équilibre, nous le construisons chaque jour, avec rigueur et pragmatisme. Produire ce que la population attend, garantir la qualité, assurer la proximité et la traçabilité : telles sont les promesses que nous portons collectivement, et que nous devons continuer à honorer avec crédibilité.

L'année écoulée illustre la diversité et la complexité de nos défis. Qu'il s'agisse des réflexions autour de la PA30+, des avancées numériques avec AgriMetrics pour alléger la charge administrative, ou encore du renforcement de notre communication grâce à Agri Médias, notre action s'inscrit à la fois dans l'anticipation et dans le concret.

Derrière ces projets, il y a surtout des équipes engagées, compétentes, profondément attachées à la défense et à l'avenir de l'agriculture. Je tiens à saluer leur travail et leur dévouement.

Mais au-delà des dossiers, c'est bien notre capacité collective à rester unis qui fera la différence. Les incertitudes économiques, les tensions sur les marchés et certaines orientations politiques difficiles à comprendre nous rappellent que rien n'est acquis. Face à ces turbulences, nous devons faire preuve de lucidité, de solidarité et d'esprit d'innovation.

L'agriculture vaudoise dispose d'atouts considérables : sa diversité, son ancrage territorial, sa capacité à évoluer. Ensemble, nous avons les moyens de traverser les défis à venir et de retrouver des perspectives positives. Avec détermination et résilience, poursuivons notre mission essentielle : nourrir la population avec des produits de qualité, issus d'une agriculture responsable et tournée vers l'avenir.

Christophe Longchamp, président

Ensemble, nous avons les moyens de traverser les défis à venir et de retrouver des perspectives positives

Entre lumière et ombres

Après une année 2024 éprouvante, 2025 a offert à l'agriculture vaudoise un souffle bienvenu : de bonnes conditions agronomiques et météorologiques ont permis de belles récoltes. Celles-ci, attendues et méritées, sont une bouffée d'oxygène pour de nombreuses familles agricoles du canton. Mais derrière ce tableau encourageant se profilent des menaces sérieuses, des crises persistantes et des questions qui bousculent nos certitudes. Face à tout cela, Prométerre choisit l'engagement.

La dermatose nodulaire contagieuse, apparue en France voisine, a fortement perturbé la saison d'alpage et continue de préoccuper à l'aube de 2026. La crise viticole s'accélère et frappe durement un secteur emblématique de notre canton. Dans le Jura vaudois, les attaques de loups se sont multipliées, mettant à rude épreuve les éleveuses et éleveurs et ravivant un débat qui ne trouve toujours pas d'issue satisfaisante. À ces défis locaux s'ajoutent des turbulences mondiales : les droits de douane américains introduisent des incertitudes sur les marchés, tandis que la guerre commerciale entre grands distributeurs atteint des sommets absurdes, avec du pain bradé à des prix qui insultent le travail de celles et ceux qui le produisent. Et, au-delà des questions agricoles, c'est probablement le climat général qui est le plus inquiétant : celui d'un monde où la loi du plus fort reprend ses droits, où les vérités alternatives se banalisent et où le cynisme semble dicter les règles du jeu. Alors oui, la question peut traverser les esprits : est-ce que ce monde tourne rond ? À quoi bon s'investir quand les problèmes s'accumulent ? À quoi se raccrocher ?

Prométerre répond à cela par une conviction ferme et un refus catégorique de baisser les bras. Nos valeurs — esprit de service, convivialité, efficacité et responsabilité — ne sont pas des mots affichés sur un mur. Ce sont des racines qui nous donnent la force de tenir bon face aux vents contraires. Notre mission, nous la prenons à cœur : construire l'avenir des métiers de la terre, en nous engageant chaque jour aux côtés des entreprises et des familles agricoles.

Nous croyons farouchement en l'agriculture et en son avenir. En l'agriculture comme pilier de la souveraineté alimentaire de notre pays. En l'agriculture comme actrice de solutions face au changement climatique. En l'agriculture qui préserve nos ressources naturelles et les paysages qui font notre identité. Ces convictions ne vacillent pas.

Nous sommes fiers d'œuvrer pour les paysannes et les paysans du canton de Vaud, de Suisse romande et de toute la Suisse. Merci à eux pour leur engagement sans faille. Et merci à toutes celles et tous ceux qui, au sein de Prométerre, portent chaque jour cette ambition avec cœur et détermination.



Nous croyons farouchement en l'agriculture et en son avenir.

Martin Pidoux, directeur



Présentation & Chiffres clés

Prométerre est l'Association vaudoise de promotion des métiers de la terre : elle rassemble toutes les exploitations et organisations sectorielles du canton quel que soit leur mode de production ; elle défend une agriculture capable de remplir sa fonction nourricière ; elle promeut les intérêts et le travail du monde agricole ; elle propose et développe des prestations adaptées aux besoins de la branche.



3 départements



ASSURANCES

5435

membres et affiliations

750

mandats actifs chez Terreemploi



1874 demandes traitées
449 nouveaux dossiers pour la protection juridique

740 cas d'accidents déclarés



SERVICES & CONSEILS



272

rapports d'expertises effectués par Estimapro



Mandats de révision effectués par Fiprom

141

5499

déclarations d'impôts déposées par Fidasol



PROMOTION & DÉFENSE PROFESSIONNELLE

DÉFENSE PROFESSIONNELLE

17

consultations fédérales et cantonales traitées

Nombre représentations en séances externes sur sollicitation

62

COMMUNICATION

2500

recueils LA VACHE! écoulés

42 400

Prométerre MAG distribués

près de 2000

nouveaux abonnés sur les canaux Agriculture Durable



Trente ans au service des métiers de la terre

En 2025, Prométerre a célébré trois décennies d'engagement en faveur de l'agriculture vaudoise. Bien plus qu'un anniversaire, ce jubilé a été l'occasion de valoriser le rôle central des métiers de la terre dans la société, tout en renforçant les liens entre ville et campagne à travers une série d'événements fédérateurs.

Pensé comme une année de rencontres et de découvertes, le trentième anniversaire de Prométerre a donné lieu à un programme riche, accessible et ancré dans les réalités du terrain. L'ambition était double : aller à la rencontre du public et offrir des espaces d'échange permettant de mieux faire connaître les pratiques agricoles, leurs évolutions et les défis auxquels le secteur est confronté.

De la « Journée du papet » à Lausanne au Comptoir du Nord vaudois à Yverdon, en passant par une balade gourmande dans la région d'Echallens ou encore un pique-nique autour du miel à l'Abbaye de Monthéron, les événements se sont succédé tout au long de l'année. Présente également sur plusieurs manifestations d'envergure, comme au Château d'Aigle à l'occasion

de la Semaine suisse du Goût avec une cuite géante de raisinée, ou en invitée d'honneur du marché ProSpecieRara à Lausanne, l'Association vaudoise de promotion des métiers de la terre a multiplié les occasions de dialogue avec le public.

Plusieurs milliers de personnes ont participé, d'une manière ou d'une autre, à ces différentes actions, autant d'opportunités de créer des échanges directs avec les consommatrices et consommateurs, dans un esprit de convivialité, de pédagogie et de transparence. Ces rencontres ont permis de mettre en lumière la diversité des pratiques agricoles et de rappeler le rôle essentiel des productrices et producteurs dans l'alimentation, l'entretien du territoire et la préservation des paysages.

Cuite géante de raisinée au Château d'Aigle



Culture, patrimoine et agriculture

Au-delà des événements, cette année anniversaire a également mis en lumière la dimension culturelle et patrimoniale de l'agriculture. En collaboration avec la Société vaudoise d'histoire et d'archéologie, Prométerre a soutenu la publication d'un volume de la *Revue historique vaudoise* consacré aux *Cultures paysannes*. Cet ouvrage offre un éclairage approfondi sur l'histoire agricole du canton et sur les évolutions qui ont façonné les pratiques actuelles.

Un concours de nouvelles, organisé en partenariat avec le Journal Agri, a par ailleurs permis de donner la parole à des autrices et auteurs de Suisse romande autour du thème *LA VACHE !*. Le recueil issu de cette initiative témoigne de la ri-



chesse des regards portés sur le monde paysan, entre réalité et imaginaire, et illustre le lien profond qui unit la société à son agriculture.

Ces projets éditoriaux prolongent le travail de terrain en offrant d'autres formes de médiation, contribuant à mieux faire connaître les réalités agricoles au-delà des cercles professionnels et à renforcer leur ancrage dans le paysage culturel romand.

Renforcer les liens entre ville et campagne

Fil rouge de cette année jubilaire, la volonté de rapprocher les mondes urbain et rural s'est traduite dans chacune des actions menées. À travers des formats variés – événements populaires, espaces d'échange, publications – Prométerre a cherché à susciter la curiosité, à favoriser la compréhension mutuelle et à valoriser le travail des agricultrices et agriculteurs.

Dans un contexte où les attentes sociétales à l'égard de l'agriculture évoluent rapidement, cette démarche apparaît plus que jamais essentielle. Elle permet de replacer les métiers de la terre au cœur du débat public, en apportant des éléments concrets, vécus et documentés.

Un anniversaire tourné vers l'avenir

Au-delà de son caractère festif, ce trentième anniversaire a aussi constitué un moment de recul et de projection. Il a



permis de rappeler le chemin parcouru depuis la création de Prométerre, tout en soulignant la capacité de l'association à évoluer, à s'adapter et à anticiper les transformations du secteur agricole.

Dans un environnement marqué par des défis multiples – économiques, climatiques, sanitaires et sociétaux –, Prométerre entend poursuivre son engagement aux côtés des familles paysannes, en restant fidèle à ses valeurs et à son ancrage dans le terrain. Cette année de célébration s'inscrit ainsi comme un point d'appui pour l'avenir, confirmant la volonté de l'association de continuer à rassembler, à innover et à porter une vision forte pour les métiers de la terre.

Visite de ruches avec l'apicultrice Myriam Rège



Pique-nique autour du miel



Se réinventer pour durer

L'Association vaudoise de promotion des métiers de la terre engage une transformation profonde de son organisation. Non par effet de mode, mais par nécessité. La vision 2030 tracée avec le comité exige une structure à la hauteur de ses ambitions. Ce projet de rénovation est un passage indispensable pour assurer notre pérennité.

© Florian Cella



Toute organisation vivante doit, à un moment donné, se regarder en face. Prométerre a choisi de le faire avec lucidité. Le constat est clair : au fil des années, la culture de filiale a parfois pris le pas sur celle de l'association. Chaque entité a développé ses propres réflexes, ses propres priorités, parfois au détriment de la cohérence d'ensemble. Ce n'est le fait de personne en particulier, c'est la conséquence naturelle d'une croissance par strates successives. Aujourd'hui, un nouvel équilibre doit être trouvé. Quelle que soit la filiale, nous sommes dans le même bateau, avec un cap commun : être reconnu comme un partenaire de confiance pour les actrices et acteurs des métiers de la terre de Suisse romande en 2030. Cette ambition se construira dans la collaboration avec les organisations sœurs et le terrain, dans des partenariats durables et équilibrés. La création d'Agri Médias, plateforme romande d'information et de communication agricole, s'inscrit parfaitement dans cette perspective.

Pour atteindre cette destination, une vision ne suffit pas : elle doit s'appuyer sur une organisation adaptée. C'est précisément tout l'objet du projet de rénovation conduit par la direction générale, dans le cadre d'un processus ayant mobilisé l'encadrement et les équipes. Les attentes exprimées étaient claires : davantage de lisibilité dans les rôles, de transparence dans les collaborations et des perspectives professionnelles mieux définies. Ces retours ont été entendus et intégrés.

La nouvelle organisation qui en résulte repose sur des fondations repensées. La gouvernance est clarifiée : la direction générale assure le pilotage exécutif, tandis que le secrétariat général se consacre au pilotage stratégique. Les services partagés – finances, informatique, ressources humaines, intendance & logistique – sont renforcés pour mieux soutenir l'ensemble des équipes et faire bénéficier les entreprises agricoles de leurs expertises. Un service partagé dédié à la gouvernance, aux risques et à la conformité vient compléter ce dispositif. Enfin, les prestations destinées aux familles et entreprises agricoles sont regroupées au sein de deux départements clairement identifiés : le département exploitations & pratiques agricoles, et le département assurances.

Ce chantier est ambitieux et progressif. Sa mise en œuvre débutera en 2026, pour une validation en 2027. Ce calendrier permet d'ancrer durablement les changements.

Respecter l'héritage pour préparer l'avenir : telle est la boussole de ce projet. Prométerre évolue pour rester une organisation solide, utile et reconnue dans les années à venir.

Au cœur de l'innovation

Pour s'adapter à un environnement en constante évolution, développer des processus de production efficaces et robustes et créer de la valeur, l'agriculture doit être agile et régulièrement modifier ses pratiques. Afin de contribuer au développement de l'agriculture, Prométerre initie, conduit ou accompagne des projets innovants.

Le Conseil fédéral a tracé les grandes lignes de la future politique agricole PA30+. Il souhaite simplifier le système des paiements directs par l'introduction progressive de contributions axées sur les résultats. Cette orientation a pour but de permettre une simplification du système et augmenter la marge de manœuvre et la responsabilité des agricultrices et agriculteurs. En partenariat avec la Direction générale de l'agriculture, de la viticulture et des améliorations foncières et appuyée par un groupe de dix exploitants vaudois, Prométerre a initié le projet AgriMetrics en 2024. Durant l'année 2025, AgriMetrics a développé des indicateurs digitaux dans le domaine de la protection et de la fertilité des sols, du traitement des plantes, de l'usage efficace de l'azote et des aliments notamment. La pertinence et l'applicabilité de ces nouveaux indicateurs dans un système de paiements directs seront évaluées dans un projet ressources sou-

tenu par le Canton et la Confédération. Il débutera en 2028 avec une participation souhaitée de 200 agricultrices et agriculteurs environ.

Le 4 décembre 2025, plus de 100 irrigants ont créé la coopérative ArroBroye qui a pour but la réalisation et l'exploitation d'un réseau d'irrigation qui permettra de sécuriser et assurer les récoltes sur plus de 4400 hectares. Prométerre a accompagné le groupe à l'initiative de ce projet novateur par sa structure juridique et son mode de financement notamment. L'expérience acquise profitera certainement aux autres projets de même nature en cours de réalisation.

En 2025, le développement de la plateforme digitale BasePhyto basephyto.ch initié en 2021, projet piloté par Proconseil, a été finalisé. Cette application moderne construite avec l'ensemble des branches de production du canton (UFL, OTM,

DAGRI) permettra aux productrices et producteurs de choisir les produits de traitement des plantes les mieux adaptés pour combattre une maladie, un ravageur et les adventices dans le respect des exigences légales en constante mutation et à la situation de la parcelle notamment.

Ces trois projets illustrent l'esprit innovant de Prométerre et la nécessité d'anticiper les besoins des membres, certains projets devant être conduits sur plusieurs années avant de produire leurs effets. Ces projets s'inscrivent principalement dans les stratégies cantonales et fédérales dans les domaines du climat, de la biodiversité, de l'efficacité des ressources, de l'énergie, de l'économie et du social. Ils sont conduits en collaboration avec les autorités et des entreprises privées pour en assurer le financement et promouvoir leur déploiement.



Solide, proche et durablement engagé

Dans un environnement marqué par des défis économiques, juridiques et sociaux croissants, le département assurances confirme en 2025 la robustesse de ses fondations et la pertinence de son action. Performance financière, stabilité des prestations et proximité avec les membres confirment son rôle de pilier de la sécurité et de la prévoyance des exploitations agricoles.

La FRV compte 5435 membres en 2025 contre 5455 en 2024, soit une diminution contenue. Les collaborations stratégiques se consolident, notamment avec le Groupe Mutuel, tandis que la proximité avec les membres s'intensifie avec un nombre record de sollicitations. Cette dynamique témoigne de la confiance accordée aux équipes et du besoin croissant d'un accompagnement individualisé.

Du côté de la SAD, avec 740 accidents déclarés en 2025, la charge des prestations progresse de plus de 13 % pour atteindre 6,1 millions de francs. Malgré cette hausse, les bons résultats financiers enregistrés sur les marchés boursiers permettent de maintenir des tarifs stables, garantissant sécurité et prévisibilité, gage de paix sociale. La question de la durabilité de ce

modèle reste toutefois posée si le nombre d'accidents ne diminue pas. Des efforts supplémentaires doivent être consacrés dans la prévention.

La FRP confirme un excellent résultat sur les marchés financiers pour la deuxième année consécutive. Les réserves sont intégralement constituées, consolidant durablement les fondations du système et permettant une redistribution significative aux assurées et assurés (rémunération à 8 % et 13^e rente exceptionnelle), illustrant un équilibre entre performance et sécurité.

Unique en Suisse dans sa spécialisation en droit agraire, la SRPJ poursuit son engagement avec plus de 2375 demandes traitées, 501 nouveaux dossiers et près

de 1000 en cours. Son rôle demeure déterminant pour défendre les intérêts économiques des exploitations face à des litiges souvent complexes et coûteux.

L'activité administrative et RH de Terrem-ploi confirme sa stabilité, avec près de 750 mandats actifs et une production de décomptes de salaires en progression. Si certains segments de dépannage enregistrent un recul, d'autres affichent une croissance encourageante. Le modèle demeure solide, diversifié et attentif aux évolutions économiques du terrain, avec notamment une nouvelle prestation de dépannage en cours de création.

En 2025, le département assurances démontre sa capacité à allier performance financière, rigueur de gestion et proximité humaine. Face aux mutations légales et réglementaires, aux risques croissants, aux attentes des exploitants et fort de bases solides, il confirme son rôle stratégique au service des métiers de la terre.

L'année 2026 sera placée sous le signe de la confiance et de la détermination, avec des défis connus qui seront relevés. Parmi les priorités figure la sensibilisation des conjointes et conjoints à leur couverture sociale obligatoire dès 2027. Le Canton de Vaud et la FRV poursuivent leur collaboration pour accompagner les familles agricoles, avec de nouvelles prestations sociales en préparation.



© Felder Christa, agriculture.ch

Tester pour avancer

La recherche appliquée occupe une place centrale dans le système de connaissances agricoles, en assurant le lien entre les avancées scientifiques fondamentales et les pratiques concrètes du terrain. Cette activité au cœur du transfert de connaissances vise à produire des solutions directement utilisables pour les agricultrices et agriculteurs.



L'acquisition de références techniques et économiques est indispensable pour assurer une vulgarisation de qualité. Dans les domaines de la viticulture, des grandes cultures et de la production herbagère, Proconseil dispose de réseaux d'observation indispensables à la rédaction des bulletins phytosanitaires viticoles et aux conseils donnés à toute exploitante et tout exploitant qui le sollicite. En collaboration avec des agricultrices et agriculteurs motivés, le DSC conduit plusieurs projets visant l'amélioration de l'efficacité des ressources dans les secteurs de la protection des semences, du climat et du traitement des plantes notamment. Pour ces projets ainsi que pour d'autres essais, des parcelles sont mises en place sur des exploitations vaudoises et donnent de précieuses références techniques. Certains

essais sont également répliqués par la DAGRI sur les sites de Grange-Verney et de Planche-Signal et peuvent être visités lors des journées techniques organisées chaque année.

Dans le domaine administratif, l'office Ecoprest a participé à la table ronde visant à la réduction des contrôles sur les exploitations et Fiprom a formé son personnel de révision à la nouvelle norme comptable MCH2. Du côté de l'OCA, l'équipe a été renforcée pour assurer le traitement de dossiers toujours plus complexes et satisfaire aux exigences de contrôle imposées par la législation.

PROCONSEIL a la charge du conseil d'entreprise (gestion et technique), de la vulgarisation et formation continue, de l'animation de groupes d'études et accompagnement de projets. Du côté de la formation initiale, **FORMAPRO** organise les cours interentreprises pour les métiers de la terre et de l'intendance. Spécialisées dans les métiers de la terre et branches annexes, **FIDASOL** est active comme fiduciaire œuvrant dans la comptabilité et la fiscalité des personnes physiques, tandis que **FIPROM** répond aux besoins des sociétés en la matière et effectue également la révision de comptabilités de communes et sociétés.

L'**OFFICE DE CRÉDIT** gère l'instruction des dossiers des exploitations en vue de l'octroi de prêts FIA, FIR et d'aides

au logement, ainsi que les demandes de contributions AF pour les constructions notamment. De son côté, **SOFIA** octroie des prêts hypothécaires et crédits-relais (Crédit-Fit).

ESTIMAPRO effectue des estimations et expertises en milieu rural, **MANDATERRE** propose des prestations de conseil et endosse des mandats en relation avec l'environnement et la gestion de l'espace rural, et l'office **ECOPREST** coordonne les contrôles dans les exploitations vaudoises.

Enfin, **PROTERROIR** travaille à la mise en valeur des produits du terroir vaudois, notamment au travers de la marque Terre Vaudoise et de son service traiteur, ainsi que l'exploitation de la Buvette, restaurant du Parlement vaudois.



Lobbyisme actif et constructif

En 2025, le département de la promotion professionnelle de Prométerre a mené un travail soutenu de défense des intérêts agricoles, à la fois au niveau cantonal et national. Des problématiques issues du terrain aux grands dossiers de politique agricole, l'année a été marquée par le suivi de la conception de la PA30+ et par l'adoption d'un premier document de positions officielles de Prométerre, dans tous les domaines touchant peu ou prou à l'agriculture.

Au niveau cantonal, la promotion professionnelle s'est dédiée à traiter des problématiques directement remontées par la base agricole. Ces préoccupations, ancrées dans le quotidien des exploitations, ont guidé nombre d'interventions de Prométerre auprès des autorités et partenaires cantonaux (dégâts de la faune, infrastructure écologique, lutte contre les épizooties, constructions agricoles, projets d'irrigation, main-d'œuvre saisonnière, crise viticole, etc.).

Parmi les sujets particuliers traités en 2025 figurent notamment les courants vagabonds, dont les impacts touchent un nombre croissant d'exploitations. Les actions menées ont permis de sensibiliser les acteurs concernés et la mise en place

d'une subvention cantonale pour le diagnostic des installations. Avec cette mesure, le canton de Vaud devient le premier à se doter d'un tel soutien, marquant une avancée concrète en matière de prévention.

La question de la préservation du patrimoine arboré dans les zones agricoles a également occupé une place importante en 2025, à l'interface entre agriculture, aménagement du territoire et environnement. Là encore, l'objectif a été de défendre et de soutenir des solutions pragmatiques, conciliant préservation du paysage et réalités de la production.

En parallèle, Prométerre s'est mobilisée sur des thématiques cantonales d'actua-

lité, au premier rang desquelles la nouvelle loi vaudoise sur l'énergie, afin de faire valoir les spécificités des bâtiments et installations agricoles en regard des intentions du législateur, sans nier pour autant l'importance stratégique d'une rapide transition énergétique.

Une année charnière sur le plan national

Sur le plan national, l'année 2025 s'est distinguée par un nombre plus limité de consultations fédérales par rapport aux années précédentes. Cette situation s'inscrit dans le prolongement des engagements pris par la Confédération à la suite des mobilisations agricoles de 2024, visant à réduire la charge administrative et à accorder un temps de stabilisation réglementaire au secteur agricole.

Dans ce contexte, l'année 2025 n'en a pas moins revêtu une importance particulière, puisqu'elle a marqué la phase terminale de la conception de la PA 2030, devenue PA30+. Il s'agissait de la dernière fenêtre durant laquelle des éléments stratégiques pouvaient encore être utilement influencés. Dans ce contexte, Prométerre s'est engagée de manière active en étant force de propositions, l'objectif étant de défendre une agriculture responsable, économiquement et socialement viable, en promouvant la liberté entrepreneuriale des agricultrices et agriculteurs tout en se gardant d'un dirigisme excessif de l'administration ou des marchés.



Un siècle de partenariat avec l'État

Depuis près de cent ans, l'agriculture vaudoise repose sur une coopération étroite entre pouvoirs publics et organisations professionnelles. Prométerre incarne ce partenariat vivant, qui évolue avec son temps, alliant délégation de tâches publiques, efficacité et services au profit des familles paysannes.



lement le secrétariat de quatorze organisations professionnelles.

Compte tenu de l'importance de la viticulture dans le canton, plusieurs structures partenaires sont issues de cette branche, à l'image de l'OVV ou de la CIVV. Si Prométerre met à disposition ses ressources administratives, elle ne s'immisce pas dans les choix politiques de ces organisations, veillant à assurer coordination et professionnalisme. Pour le secteur vitivinicole, actuellement en crise, l'implication des organisations professionnelles est particulièrement importante. Pour obtenir des succès politiques, trois ingrédients sont indispensables : de bons arguments, une bonne organisation et la capacité à faire front uni. Prométerre est là pour y contribuer.

La réussite de ce modèle repose enfin sur la capacité des parties à faire évoluer leur partenariat. Pour cela, le dialogue doit être maintenu en permanence, entre l'État, les organisations professionnelles et les familles paysannes qu'elles servent.

La délégation de tâches publiques à des organisations professionnelles ne date pas d'hier. Dans le canton de Vaud, cette collaboration s'est matérialisée dès les années 1940, notamment via la Chambre vaudoise d'agriculture, en charge du secrétariat des commissions foncière et d'affermage et de la gestion des crédits agricoles. Dans les années 1960, le Service vaudois de vulgarisation agricole, fondé par l'Association vaudoise des groupes d'études agricoles, a renforcé cette dynamique. La FRV s'est, elle, illustrée en versant des allocations familiales professionnelles en complément des aides fédérales et cantonales, en appliquant la charte sociale agricole – un instrument original et précieux au profit des familles agricoles vaudoises.

Ces démarches témoignent d'un partenariat public-privé structurant et durable. La fusion, en 1995, de la CVA, du SVVA et de la FRV a donné naissance à Prométerre, permettant de mutualiser les compétences et d'optimiser les services. Face à l'évolution du secteur, cette organisation reste essentielle.

Aujourd'hui encore, Prométerre joue un rôle central dans la mise en œuvre des politiques agricoles vaudoises. Le Canton lui délègue cinq grands domaines de compétences : vulgarisation agricole et viticole, financement des investissements agricoles, coordination des contrôles, engagement des commissaires professionnels, et secrétariat des commissions foncière et d'affermage. Elle assure éga-



La rançon du succès

Deux ans après sa création, Campagnes.com fusionne avec l'agence AGIR et le Journal Agri pour donner naissance à une agence éditoriale agricole romande baptisée Agri Médias. Cette transformation majeure vient clore une année particulièrement dense, marquée par les célébrations du trentième anniversaire de Prométerre.

Entre les papilles ravies de la balade gourmande d'Echallens et du pique-nique autour du miel, et les nombreuses personnes venues à la rencontre de Prométerre sur ses stands au Comptoir d'Yverdon, lors de la raisinée géante au Château d'Aigle ou encore au marché ProSpecieRara de Lausanne, ce sont près de 5000 personnes qui ont pris part, d'une manière ou d'une autre, aux festivités du jubilé. Ces événements, conçus pour rapprocher ville et campagne, ont nécessité un engagement hors norme de la filiale communication. Cet anniversaire a par ailleurs donné naissance à deux ouvrages : une *Revue historique vaudoise* de quelque 500 pages consacrée aux *Cultures paysannes*, et un recueil de nouvelles intitulé *LA VACHE!*.

Cette intense activité n'a pas empêché la communication de Prométerre de mener à bien ses missions usuelles de promotion.

Celles-ci comprennent entre autres le Prométerre MAG, encarté quatre fois par année dans le Journal Agri, la plateforme multicanale Agriculture Durable, dont la notoriété ne cesse de croître, ainsi que le soutien apporté aux différentes filiales, toujours plus nombreuses à confier à Campagnes.com la réalisation de leur rapport annuel notamment.

Pour la communication, renforcée en début d'année par l'arrivée de Tania Stutz, ingénieure agronome de formation et productrice de sève de bouleau par passion, la grande nouveauté se nomme toutefois Agri Médias. Tout au long de l'année, un groupe de travail réunissant les présidents, directrices et directeurs de Prométerre, d'Agri et d'AGIR a œuvré à la mise en place d'une structure de communication agricole romande. En fusionnant ces entités, les organisations agricoles entendent répondre avec efficacité et professionnalisme aux défis à venir, tant pour l'agriculture que pour la presse spécialisée. Dirigée par Karine Etter et Alexandre Truffer, Agri Médias, officiellement fondée le 5 juin 2026, peut s'appuyer sur les compétences de 23 collaboratrices et collaborateurs, engagés et motivés pour porter haut et fort la voix de l'agriculture romande.



Une émission télé qui s'exporte

Agriculture Durable, l'émission télévisée produite depuis 2023 par Prométerre avec *La Télé*, figure parmi les projets phares de Campagnes.com. En 2025, les dix épisodes annuels de quarante minutes chacun ont été diffusés dans trois nouveaux cantons : Neuchâtel, le Jura et le Jura bernois, un partenariat avec *Canal Alpha* ayant permis de présenter les réalités de l'agriculture à un nouveau public. Cette dynamique se poursuivra en 2026 avec la romandisation complète du programme : dès le mois de février, les émissions seront également proposées aux téléspectatrices et téléspectateurs de *Canal 9* (Valais) et de *Léman Bleu* (Genève).

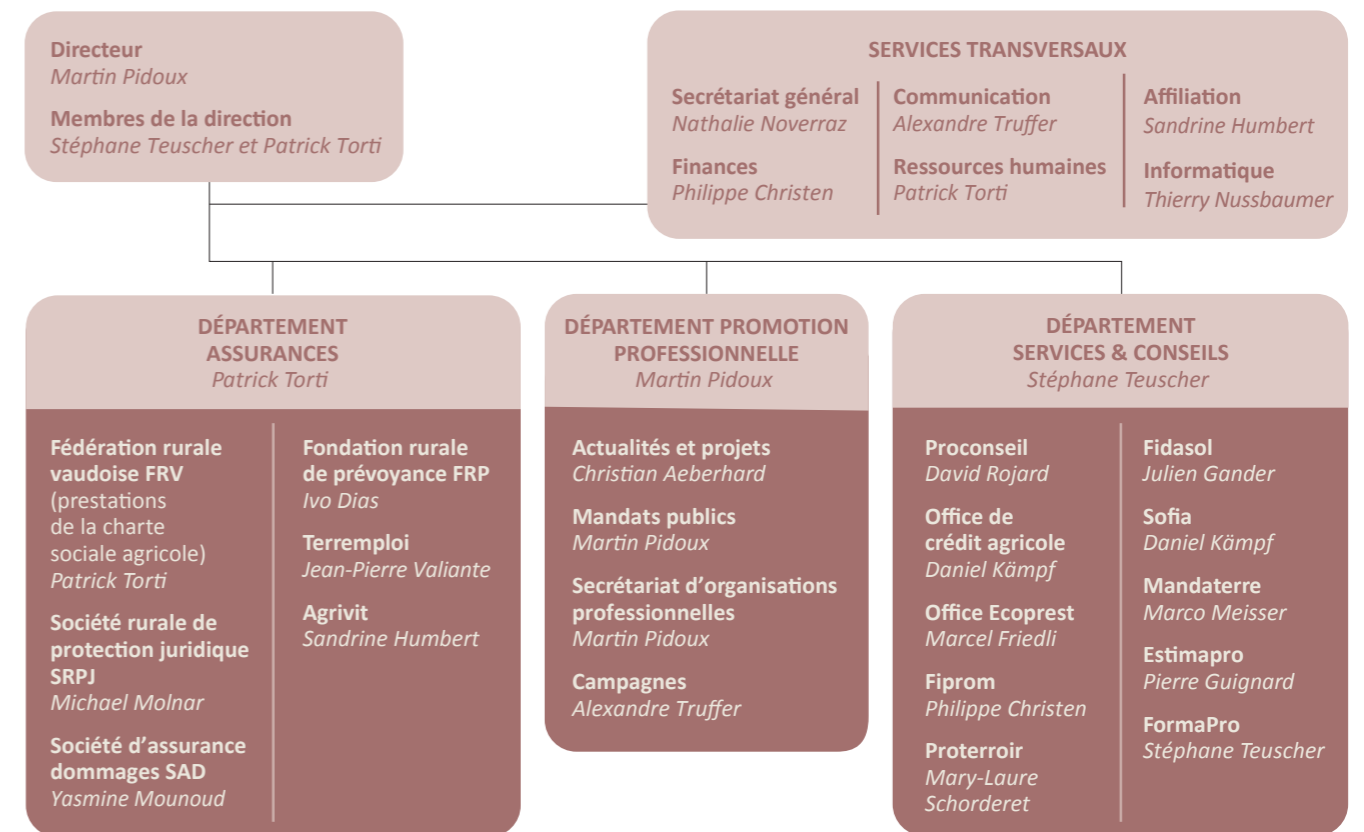


Comité

Président	Christophe Longchamp		
Vice-présidents	Cédric Blaser et Sabine Bourgeois Bach		
8 représentantes et représentants des régions			
Alpes	Stefan Perreten	Jura	Didier Fardel
Broye	Sébastien Pasche	La Côte	Arnaud Duruz
Centre	Dominique Longchamp	Nord vaudois	Françoise Gaudard Vez
Chablais	Dylan Grob	Venoge	Jacky Pavillard
7 représentantes et représentants des secteurs			
Lait	Vincent Gruet	Cultures maraîchères	Arnaud Gruber
Viande	Christophe Longchamp* / Nicolas Walther**	Vigne et vin	Frédéric Blanc
Grandes cultures	Pascal Savary	Formation professionnelle	Cosette Grin-Pinard
Arboriculture	Cédric Blaser		
4 membres de droit			
Présidente de l'APV	Mireille Ducret	Co-présidente du Conseil de la vulgarisation agricole	Sabine Bourgeois Bach
Présidence du Groupe agricole du Grand Conseil	Laurence Cretegny	Président de Bio Vaud	Gérald Huber

* Jusqu'à l'assemblée ordinaire des délégués du 22 mai 2025 ** Depuis l'assemblée ordinaire des délégués du 22 mai 2025

Organigramme



État au 31.12.2025. Par Prométerre, il faut comprendre Prométerre, association au sens de l'art. 60 et suivants du Code civil de même que la Fédération rurale vaudoise, organisme de même rang car également constitué en association au sens du CC. La FRV est dirigée par Martin Pidoux, Patrick Torti en est le directeur adjoint.



Bilan

Actifs	2025	2024
Liquidités	824 158.11	234 206.21
Avoirs à court terme cotés en bourse	1.00	1.00
Comptes d'attente	6951.16	7379.15
Créances résultant de livraisons et prestations	383 471.95	684 886.65
Créances des sociétés du groupe	1 957 269.78	1 600 457.09
Créances des sociétés proches	417 105.00	199 651.54
Autres créances à court terme	75 218.55	54 196.85
Actifs de régularisation	771 981.05	379 128.67
Actifs circulants	4 436 156.60	3 159 907.16
Participations sociétés du groupe	3 871 900.00	3 871 900.00
Participations sociétés proches	20 000.00	20 000.00
Autres participations	4000.00	5000.00
Participations	3 895 900.00	3 896 900.00
Prêts	1 437 159.05	1 196 659.85
Placements sur titres à long terme	1002.00	1002.00
Garanties de loyer	7510.18	7510.18
Immobilisations financières	1 445 671.23	1 205 172.03
Immobilisations corporelles meubles	534 750.22	326 882.40
Actifs immobilisés	5 876 321.45	5 428 954.43
Total actifs	10 312 478.05	8 588 861.59

Passifs	2025	2024
Dettes à court terme résultant d'achats et de prestations de services	1 284 470.45	289 815.38
Dettes envers sociétés du groupe	107 773.52	72 370.35
Dettes envers sociétés proches	46 103.16	33 267.75
Dettes envers les tiers	662 660.75	763 610.15
Dettes salariales	1177.10	64 352.25
Dettes salariales envers sociétés proches	273 168.35	253 988.05
Dettes fiscales à court terme	432 267.71	433 266.40
Passifs de régularisation (passifs transitoires) et provisions à court terme	1 404 293.00	357 237.45
Dettes à court terme	4 211 914.04	2 267 907.78
Dettes à long terme envers les sociétés proches	1 000 000.00	0.00
Dettes à long terme	1 000 000.00	0.00
Provisions à long terme	3 012 711.00	4 243 000.00
Provisions à long termes et provisions légales	3 012 711.00	4 243 000.00
Réserve issue du bénéfice	1 282 400.00	1 282 400.00
Profits et pertes reportés	795 553.81	795 054.68
Résultat exercice	9899.20	499.13
Fonds propres	2 087 853.01	2 077 953.81
Total passifs	10 312 478.05	8 588 861.59

Compte de résultat

	Budget 2026	2025	2024
Prime de risque crédit	120 000.00	126 419.10	125 180.10
Cotisations et contributions diverses	1 350 000.00	1 350 285.00	1 349 785.00
Produits des prestations publiques	2 748 840.00	2 715 647.76	2 421 509.30
Produits des prestations privées	406 880.00	399 667.84	401 499.50
Secrétariats d'organisations	2 312 515.00	2 272 835.16	2 048 801.14
Produits divers	77 700.00	89 855.12	97 728.70
Prestations sociétés proches	58 439.00	122 092.04	106 677.85
Prestations sociétés du groupe	2 019 373.00	1 940 198.80	1 886 915.00
Escomptes et autres charges sur vente	-1000.00	261.50	-248.23
Chiffre d'affaires résultant des ventes et des prestations de services	9 092 747.00	9 017 262.32	8 437 848.36
Acquisition de prestations de services	-702 500.00	-95 906.42	-48 991.25
Charges de matériel, de marchandises et de prestations de tiers	-702 500.00	-95 906.42	-48 991.25
Résultat brut	8 390 247.00	8 921 355.90	8 388 857.11
Charges de personnel	-5 223 668.00	-4 992 296.55	-4 546 376.62
Charges sociales	-1 021 164.00	-964 845.20	-866 972.13
Autres charges de personnel	-162 938.00	-151 005.63	-146 503.08
Charges de personnel	-6 407 770.00	-6 108 147.38	-5 559 851.83
Résultat brut après charges de personnel	1 982 477.00	2 813 208.52	2 829 005.28
Charges de locaux	-305 035.00	-277 370.83	-273 582.97
Entretien matériel, réparations, remplacements	-3859.00	-3477.31	-2233.50
Assurances-choses, droits, taxes, autorisations	-3821.00	-3482.45	-3322.80
Charges communication	-48 047.00	-	-
Charges d'administration et d'informatique	-1 149 673.00	-1 739 409.61	-1 522 555.28
Autres charges d'exploitation	-116 000.00	-134 069.38	-158 273.31
Cotisations à d'autres organisations	-467 000.00	-466 434.15	-464 987.75
Autres charges d'exploitation	-2 093 435.00	-2 624 243.73	-2 424 955.61
Résultat avant intérêts, impôts, amortissements et corrections de valeur	-110 958.00	188 964.79	404 049.67
Amortissement et ajustements de valeur	-96 936.00	-87 882.07	-86 818.30
Résultat avant intérêts et impôts	-207 894.00	101 082.72	317 231.37
Charges et produits financiers	-7000.00	58 983.68	53 617.14
Résultat d'exploitation avant impôts	-214 894.00	160 066.40	370 848.51
Résultat exceptionnel	34 595.00	-115 385.85	-321 960.83
Résultat avant impôts	-180 299.00	44 680.55	48 887.68
Charge d'impôts	-48 000.00	-34 781.35	-48 388.55
Résultat de l'exercice	-228 299.00	9899.20	499.13

Annexe

Prométerre, association vaudoise de promotion des métiers de la terre est une association au sens des articles 60 et suivants du Code civil. Son siège est à Lausanne. Les présents comptes annuels ont été établis conformément aux dispositions du droit comptable suisse (art. 957 ss CO) et sont exprimés en francs suisses.

Note	31.12.2025	31.12.2024
Informations sur les principes comptables appliqués, lorsqu'ils ne sont pas prescrits par la loi	CO Suisse	CO Suisse
1 Les principes généraux d'évaluation suivants ont été appliqués :		
- Principe de la valeur la plus basse		
- Principe de réalisation		
- Principe d'imparité		
- Principe de la valeur d'acquisition		
- Principe de prudence		
2 Informations, structure détaillée et commentaires concernant certains postes du bilan et du compte de résultat		
2.1 Participations	3 896 900.00	3 896 900.00
Les participations sont évaluées au coût d'acquisition sous déduction des corrections de valeurs nécessaires, notamment lorsque les fonds propres résultant du bilan des sociétés prises en participation sont inférieurs à la valeur nominale.		
2.2 Immobilisations financières	1 445 671.23	1 205 172.03
Prêts	1 437 159.05	1 196 659.85
Portant intérêts	1 337 159.05	1 096 659.85
Sans intérêts	100 000.00	100 000.00
Autres	8512.18	8512.18
Portant intérêts	2849.18	2849.18
Sans intérêts	5663.00	5663.00
3 Dettes envers des institutions de prévoyance	261 911.75	241 452.75
4 Montant total des sûretés constituées en faveur de tiers	5 100 564.01	6 320 953.81
- Sofia SA (assurance risque crédit)	5 100 564.01	6 320 953.81
5 Déclaration attestant que la moyenne annuelle des emplois à plein temps n'est pas supérieure, selon le cas, à 10, à 50 ou à 250	inférieur à 50	inférieur à 50
6 Amortissements et corrections de valeur :	-87 882.07	-86 818.30
- Dépréciation immobilisations financières	-	-
- Amortissement immobilisations corporelles	-87 882.07	-79 818.30
- Dotation / prélèvement à la provision sur débiteurs	-	-7 000.00

Note	31.12.2025	31.12.2024
7 Explications relatives aux postes extraordinaires, uniques ou hors période du compte de résultat		
7.1 Produits exceptionnels	4069.99	926.10
Campagnes / extourne provision tasks force campagne politique	4000.00	-
Autres	69.99	926.10
7.2 Charges exceptionnelles	-1 349 744.85	-261 437.26
Mesfin & Co / rénovation et stratégie numérique	-210 357.44	-62 208.15
30 ^e anniversaire	-105 505.00	-
Espace Blé au Pain / soutien	-2500.00	-50 000.00
Campagne biodiversité	-	-146 942.81
Reprise TVA 2020-2024	-1 028 427.00	-
Autres	-2955.41	-2286.30
7.3 Montant global provenant de la dissolution des réserves de remplacement et des réserves latentes supplémentaires dissoutes	1 230 289.00	-61 449.67
Provisions dissoutes sur l'exercice	1 344 289.00	196 942.81
Provisions nouvellement créées	-114 000.00	-258 392.48
7.4 Résultat exceptionnel	-115 385.86	-321 960.83
8 Valeur résiduelle des dettes découlant d'opérations de crédit-bail assimilables à des contrats de vente et des autres dettes résultant d'opérations de crédit-bail, dans la mesure où celles-ci n'échoient pas ni ne peuvent être dénoncées dans les douze mois qui suivent la date du bilan	1 170 090.20	1 782 935.20
9 Prométerre n'a aucune autre indication à formuler au sens du code des obligations concernant l'annexe aux comptes.		

Lausanne, le 5 mai 2026



Christophe Longchamp, président



Martin Pidoux, directeur



Glossaire

AGIR	Agence d'information agricole romande
AF	Améliorations foncières
CC	Code civil
CIVV	Communauté Interprofessionnelle du vin vaudois
CO	Code des obligations
CVA	Chambre vaudoise d'agriculture
DAGRI	Direction générale de l'agriculture, de la viticulture et des améliorations foncières
DAS	Département assurances
DSC	Département services & conseils
FIA	Fonds d'investissements agricoles
FIR	Fonds d'investissement rural
FRP	Fondation rurale de prévoyance professionnelle
FRV	Fédération rurale vaudoise de mutualité et d'assurances sociales
MCH2	Modèle comptable harmonisé de deuxième génération
OCA	Office de crédit agricole
OTM	Office Technique Maraîcher
OVV	Office des Vins Vaudois
PA 2030 / PA30+	Politique agricole en vigueur à partir de 2030
RH	Ressources humaines
SAD	Société d'assurance dommages FRV SA
SRPJ	Société rurale d'assurance de protection juridique
SVAH	Société vaudoise d'histoire et d'archéologie
SVVA	Service vaudois de vulgarisation agricole
UFL	Union Fruitière Lémanique



Carte des régions & Adresses

①

Siège principal

Avenue des Jordils 1 et 3
Case postale 1080
1001 Lausanne
Tél. 021 614 24 24

②

Site d'Yverdon

Avenue des Sports 48
1400 Yverdon-les-Bains
Tél. 024 423 44 88

③

Site de Moudon

Route de Gréchon 3
1510 Moudon
Tél. 021 905 95 50

④

Site d'Aigle

Rue de la Gare 11
1860 Aigle
Tél. 021 614 24 30

⑤

Service traiteur

Terre Vaudoise
Rue de Genève 100
1004 Lausanne
Tél. 021 614 25 65

⑥

La Buvette

Terre Vaudoise
Rue Cité-Devant 13
1014 Lausanne
Tél. 021 614 25 55

Impressum

Conception & réalisation : Agri Médias
Impression : media f imprimerie SA
Édition 2025. Imprimé en Suisse.





 **Prométerre**

Association vaudoise
de promotion des métiers de la terre
Avenue des Jordils 1-3
1006 Lausanne
www.prometerre.ch