



## VITICULTURE / OENOLOGIE

### BULLETIN D'INFORMATION N° 10 du 27 mai 2026

**Phénologie et météo** : démarrage de la floraison sous une semaine sèche et ensoleillée.

**Mildiou** : observations limitées de symptômes sur feuilles, issus des fins d'incubation des contaminations des 6 et 11 mai.

**Oïdium** : stade phénologique actuel à haut risque, particulièrement avec des rosées matinales. Maintenir une protection continue et prévoir un renouvellement en fin de semaine.

**Flavescence dorée** : premier traitement insecticide contre son vecteur à prévoir début juin.

**Protection aérienne** : dans les secteurs concernés, un passage au sol est recommandé pour renforcer la protection au niveau de la zone des grappes.

**Etude de l'exposition aux PPh** : UniSanté et l'Hepia recherchent des candidats pour étudier l'exposition des professionnels au glyphosate dans le cadre du projet GlyCin.

### Phénologie et météo

Les vignes en fleurs s'observent de plus en plus dans le canton. Le stade moyen du Chasselas se situe entre « boutons floraux séparés » et « floraison ». Nous sommes donc dans la phase de sensibilité maximale aux maladies.

La pousse de la fin de semaine passée a été très forte, à la faveur des températures élevées et de la bonne disponibilité en eau suite aux précipitations concentrées de la semaine du 11.05. En seulement 10 jours, la surface foliaire a plus que triplé.

prolongés lundi, pourraient devenir favorables aux contaminations secondaires.

### Précipitations et températures moyennes du 18 au 26 mai 2026. Réseau de stations Agrometeo.




Région (nb de stations)	Pluies (mm)	Temp. Moy. (°C)
La Côte (8)	1 à 5	18.6
Lavaux (6)	5 à 9	18.8
Chablais (5)	3 à 9	19.0
Orbe-Bonvillars (4)	5 à 14	18.1
Vully (1)	12	18.6

Concernant l'oïdium, la situation reste particulièrement sensible : le stade floraison constitue une période critique de forte réceptivité de la vigne, avec une phénologie très favorable au développement de la maladie, notamment en conditions humides et de rosées matinales.

### Mildiou

#### Observations

- Avec l'approche de la pleine floraison, il est essentiel de ne pas relâcher les efforts de protection. Les inflorescences deviennent extrêmement sensibles au mildiou, dont les attaques peuvent provoquer des destructions de fleurs, des dessèchements d'inflorescences et d'importantes pertes de récolte.
- La croissance des organes est très rapide en ce moment. De nombreuses feuilles nouvellement formées sont à protéger.

		
<b>H</b>	<b>I</b>	<b>J</b>
<b>Boutons floraux séparés</b>	<b>Floraison</b>	<b>Nouaison</b>
Les boutons floraux sont nettement séparés et la forme typique de la grappe apparaît. 10-12 feuilles étalées	Les capuchons se détachent à la base et tombent. Les étamines et le pistil sont visibles	Les ovaires commencent à grossir après la fécondation. Les étamines flétries restent souvent fixées à leur point d'attache.

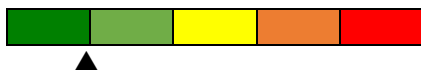
L'absence de pluie cette semaine limite le risque de nouvelles contaminations liées au mildiou. Des épisodes orageux annoncés à partir de dimanche, probablement

- Quelques symptômes sur feuilles ont été signalés.
- La sortie des symptômes sur inflorescence prend quelques jours de plus que les calculs du modèle Agrometeo. Surveillez l'apparition de déformations en crosse.

NB : le protocole de confirmation de mildiou par la provocation de sporulations fonctionne également sur inflorescences (4h à l'obscurité, température ambiante avec humidité relative maximale : poche fermée avec coton humide).

- L'absence de pluie cette semaine limite le risque de contaminations primaires. Toutefois, les orages annoncés dès dimanche pourraient être favorables aux contaminations secondaires de mildiou, en particulier dans les parcelles déjà porteuses de symptômes (si observés).
- Au moment de la rédaction du bulletin, des contaminations sont calculées par le modèle Agrometeo lundi 1<sup>er</sup> juin sur les stations du Chablais.

### Risque moyen estimé



### Stratégie

Pour les parcelles protégées la semaine passée avec des produits pénétrants et/ou systémiques, la limite des 10–12 jours de protection sera prochainement atteinte. Un renouvellement en fin de semaine apparaît donc recommandé afin de maintenir une protection optimale avant les épisodes orageux annoncés.

#### Viticulture biologique

Nous conseillons l'apport de 300 g de cuivre métal par hectare. La forte croissance foliaire observée ces derniers jours nécessite une réévaluation régulière des dosages afin de maintenir une qualité de couverture suffisante sur l'ensemble de la végétation

### Oïdium

#### Observations

- La vigne entre dans sa phase de sensibilité maximale (de floraison à plombs de chasse).
- Des symptômes sont observés dans certaines situations sensibles.
- La vigne entre désormais dans sa phase de plus forte sensibilité avec l'approche de la pleine floraison, stade critique vis-à-vis des contaminations d'oïdium. Cf Figure 1.

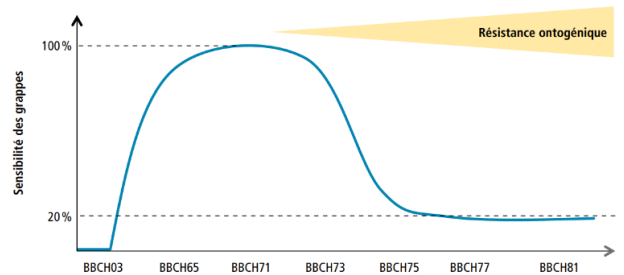
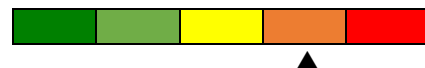


Figure 1: Evolution de la sensibilité des inflorescences et des grappes au cours du développement de la vigne. Source : Agroscope. Rappel : BBCH 71 = Nouaison

- Malgré une semaine globalement sèche, les conditions restent favorables au développement de l'oïdium en raison des rosées matinales.
- La forte croissance végétative observée ces derniers jours a entraîné une augmentation rapide de la surface foliaire, nécessitant une vigilance particulière quant à la qualité de couverture et à l'adaptation des dosages.
- Les températures élevées ainsi que les épisodes orageux annoncés dès dimanche pourraient devenir très favorables au développement du champignon.
- Un renouvellement de la protection en fin de semaine (jeudi/vendredi) est recommandé afin d'assurer une couverture optimale du feuillage et des inflorescences avant cet épisode orageux.

### Risque moyen estimé



### Stratégie

La croissance rapide de la vigne nécessite une adaptation des dosages ainsi qu'une attention particulière aux cadences de renouvellement afin de maintenir une qualité de couverture suffisante.

Compte tenu des épisodes orageux annoncés dès dimanche, un renouvellement du traitement cette semaine est recommandé afin d'éviter toute rupture de protection.

Aérez la zone des grappes afin de favoriser l'assèchement du microclimat et d'améliorer la pénétration des produits de traitement.

Le poudrage ne peut être envisagé qu'en présence de symptômes avérés.

Si ce n'est pas encore le cas, un traitement face par face peut être privilégié lors de ce prochain passage afin d'améliorer la qualité de couverture de la végétation et l'efficacité de la protection contre l'oïdium.

## Viticulture biologique

Des doses de 4kg de soufre par hectare sont recommandées, selon le stade phénologique de vos vignes. Cf index Agroscope.

Groupes chimiques Noms commerciaux		Substances actives (code FRAC)	Données générales			
● = pleine efficacité ◐ = efficacité partielle ▲ = efficacité secondaire * = applicable par voie aérienne	Formulation c: contact; p: pénétrant; s: systémique	Formulation: WP = poudre mouillable WG = granulé à disperser dans l'eau SC = suspension concentrée EC = émulsion concentrée EW = émulsion, huile dans eau ME = microémulsion SE = suspension-émulsion SL = concentré soluble dans l'eau DC = concentré dispersible ST = tablette soluble dans l'eau	Admis en viticulture biologique *	Teneur en matière active (%)	Concentrations (g) a = excrotesse b = rognon c = coltre d = blackrot	Floral 61-69 / (1200 l/ha)
<b>17 Soufre (code FRAC: M02, dosages 0,1-0,2% uniquement en cas de faible pression de la maladie, pas recommandé pour la Suisse romande)</b>						
Ecosai-Supra*, Soufre mouillable*, Solfovit WG*, Capito Bio-Schwefel*, Thiovit-Jet*, Celos*, Kumulus WG*, soufre mouillable Staller*, Microthiol Special Dispers*, Suftralo*	WG	c soufre mouillable (M02)	*	80	2 0,1-0,4	1,2- 4,8
Heliosoufre*, Thiovit Liquid*, Soufre FL*	SC	c soufre (M02) en suspensions concentrées	*	700 g/l 723 g/l	0,1-0,4	1,2- 4,8
Microthiol LG	SC	c soufre (M02) en suspensions concentrées	*	825 g/l	2 0,1-0,4	1,2- 4,8

Figure 2 : extrait de l'index phytosanitaire Agroscope 2026 concernant les doses de soufre en période florale.

## Lutte flavescence dorée

873 hectares du vignoble vaudois sont situés dans un périmètre de lutte contre la flavescence dorée, dont 49 % sont concernés par une lutte insecticide contre le vecteur : la cicadelle *Scaphoideus titanus*. D'après la date d'observation des premiers stades de développement de la cicadelle, un premier traitement insecticide sera à placer début juin.

Pour optimiser l'efficacité de cet insecticide de contact, il est important de :

- ✓ Soigner la qualité d'application
- ✓ Aérer le feuillage
- ✓ Passer tous les rangs.

Pour celles et ceux qui traitent au drone, appliquez si possible l'insecticide avec un des traitements au sol autour de la fleur.

## Enroulement

À la suite de l'épisode de froid observé il y a une dizaine de jours, des phénomènes d'enroulement et de déformation des feuilles peuvent actuellement être observés dans certaines parcelles.

Ces symptômes physiologiques temporaires ne doivent pas être confondus avec ceux de la flavescence dorée, dont le diagnostic est plus complexe et repose sur plusieurs critères d'observation. Les recommandations concernant la lutte obligatoire et les traitements liés à la flavescence dorée seront communiqués début juin.



## Secteurs sous protection aérienne

Les conditions météorologiques et la pression sanitaire actuelle nécessitent une vigilance renforcée dans les secteurs difficiles d'accès ou à forte sensibilité.

Il est important de profiter des fenêtres météo favorables afin d'assurer une bonne qualité de couverture et de limiter le risque de développement du mildiou et de l'oïdium sur une végétation désormais très réceptive.

Si cela n'a pas encore été réalisé, prévoir rapidement un traitement au sol afin de maintenir la protection du feuillage et des inflorescences face au mildiou et à l'oïdium.



Source : Air-Glacières

## Etude sur l'exposition aux produits phytosanitaires (PPh)

Comme annoncé durant les séances d'infos hiver de Proconseil (fin février et début mars), le recrutement de candidat(e)s débute. Dans les cultures pérennes comme la viticulture et l'arboriculture, les traitements font partie du travail quotidien. Lors de l'application des produits phytosanitaires (PPh), les personnes qui les utilisent peuvent toutefois être en contact avec ces substances malgré les équipements de protection individuelle.

Aujourd'hui, on ne sait pas toujours précisément comment ces produits pénètrent, circulent et se transforment dans le corps après avoir été pulvérisés dans les champs. Cette étude a pour objectif d'améliorer les connaissances sur l'exposition professionnelle lors de l'application de glyphosate en cultures pérennes.

Les résultats permettront de proposer des mesures de prévention adaptées aux pratiques observées pour réduire les risques d'exposition des personnes appliquant des PPh.

La participation à cette étude s'étend sur 4 jours consécutifs. Pendant cette période, il vous sera demandé de :

- Collecter toutes vos urines des 4 jours



- Remplir de courts questionnaires
- Prendre en photo vos repas avec un téléphone

Une partie facultative de l'étude, pour les personnes qui le souhaitent, comprend :

- la réalisation de courtes vidéos pendant l'application
- le prélèvement d'échantillons supplémentaires (air ambiant et lavage des mains).

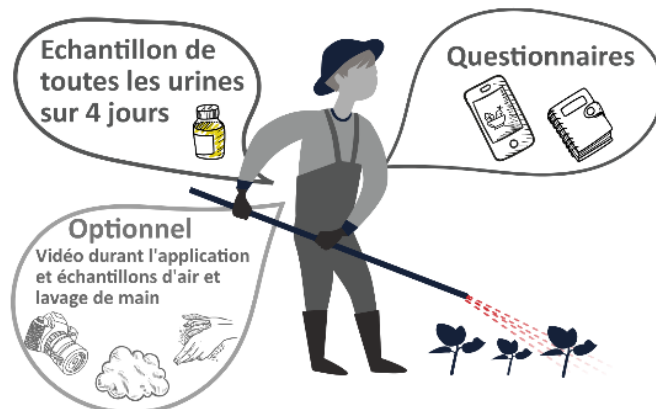
Les agriculteur(trice)s en production biologique sont également invités à participer afin de mieux comprendre l'exposition environnementale, indépendamment de l'utilisation de PPh.

Information et participation : [www.unisante.ch/glycin](http://www.unisante.ch/glycin)



### GlyCin - Évaluer l'exposition des applicateur-trice-s de glyphosate lors de traitement en vergers ou vignobles

#### RECHERCHE DE VOLONTAIRES



Améliorer les connaissances d'une exposition professionnelle lors de traitement de glyphosate en vergers ou vignobles et proposer des mesures de prévention adaptées aux pratiques identifiées.



Pour les agriculteur-trice-s en production intégrée :  
95 CHF + 25 CHF de prime attribuée pour la totalité des échantillons  
En production biologique :  
50 CHF + 10 CHF de prime attribuée pour la totalité des échantillons

Informations et inscription :



flyer\_graphique\_v2 17.2.2026

**Rappel: Cette étude ne porte ni sur les effets sur la santé, ni sur les impacts environnementaux.** Elle vise uniquement à mieux comprendre les situations d'exposition dans le cadre du travail agricole.

#### Auteurs :

**Axel Jaquero, Estelle Pouvreau, David Rojard et Clara Vivien Philippe Meyer, œnologue cantonal**

**Remarque :** L'utilisation de produits ou de procédés mentionnés dans ce bulletin n'engage d'aucune manière la responsabilité des auteurs. Pour tous les produits utilisés, respectez scrupuleusement les indications du fabricant qui figurent sur l'étiquette.

Questions en lien avec la viticulture : [viticulture@prometerre.ch](mailto:viticulture@prometerre.ch)

Questions en lien avec l'œnologie : [philippe.meyer@vd.ch](mailto:philippe.meyer@vd.ch)